

**ANTROPOLOGÍA 1:
EVOLUCIÓN Y SUS
CONSECUENCIAS
FILOSÓFICAS**

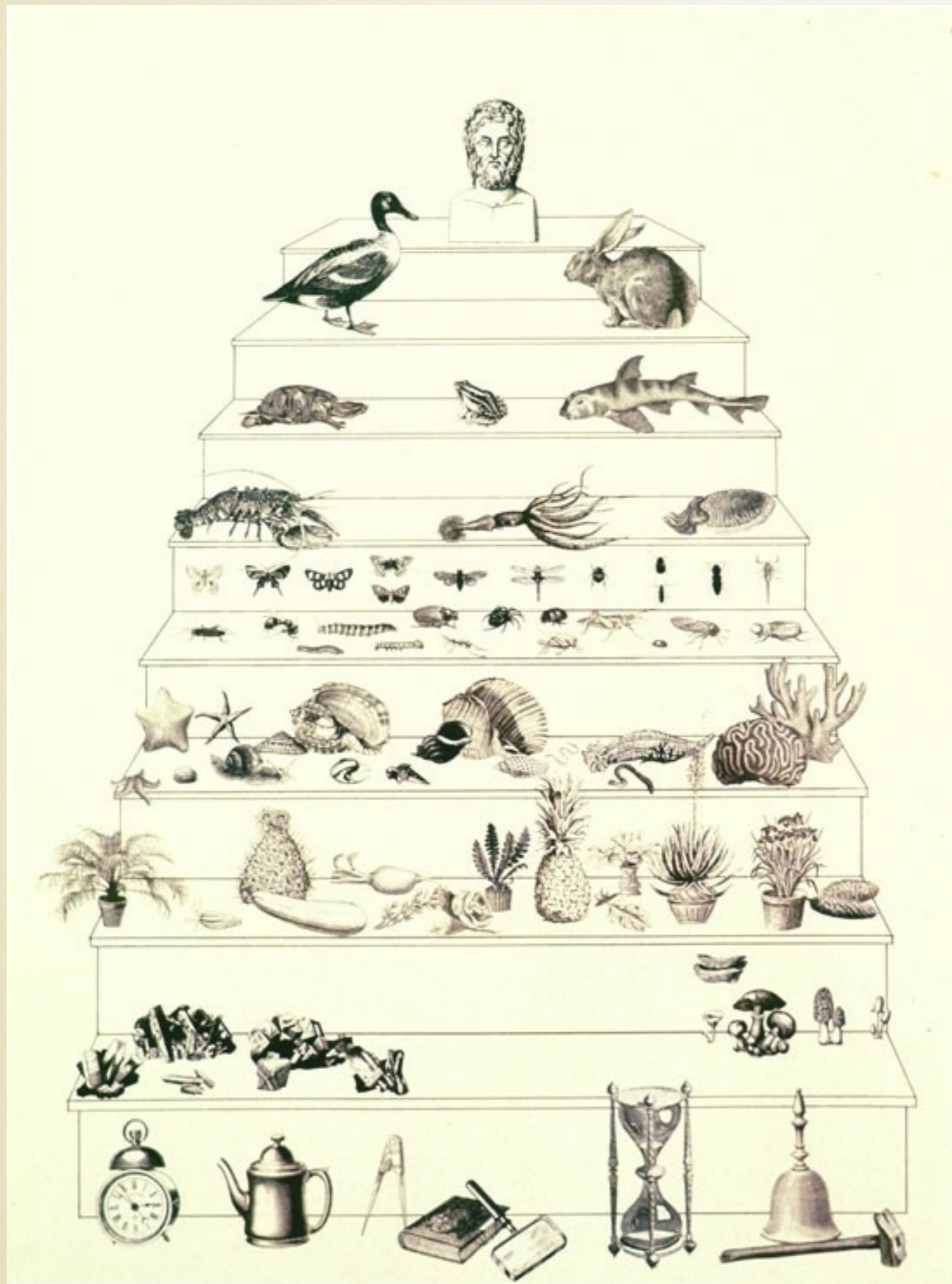
- ¿Qué diferencias encuentras entre el ser humano y el resto de animales? ¿Qué cualidades consideras que son específicamente humanas?
- ¿Has oído hablar de la teoría evolutiva? ¿Cuál puede ser la razón de los cambios que experimentan los seres vivos? Pon algún ejemplo.
- ¿Por qué se extinguen las especies?
- ¿Qué ventajas puede tener nuestra especie en la lucha por la supervivencia?
- ¿Cómo definirías cultura? Pon ejemplos de actividades culturales (todo comportamiento humano no instintivo que requiere de aprendizaje)

- *Realiza una presentación con el título **Introducción a la antropología 1: Evolución y sus consecuencias filosóficas***, e incluye los siguientes apartados:
- Busca información sobre el caso del **cangrejo-samurai** en Japón. ¿Por qué tiene esa forma tan característica?
- Busca otros ejemplos de “**selección artificial**” (animales creados por selección humana, ovejas paticortas, plantas, tubérculos o frutas generadas por cruzamiento artificial, etc)
- Define y pon ejemplos de **órganos vestigiales**.

EMPÉDOCLES (430 A.C)

- Desarrollo gradual del universo, que afectaba tanto a los seres vivos como a la materia inanimada.
- Primera teoría de adaptación al medio (el caos de miembros)





EL ENIGMA DE LOS FÓSILES

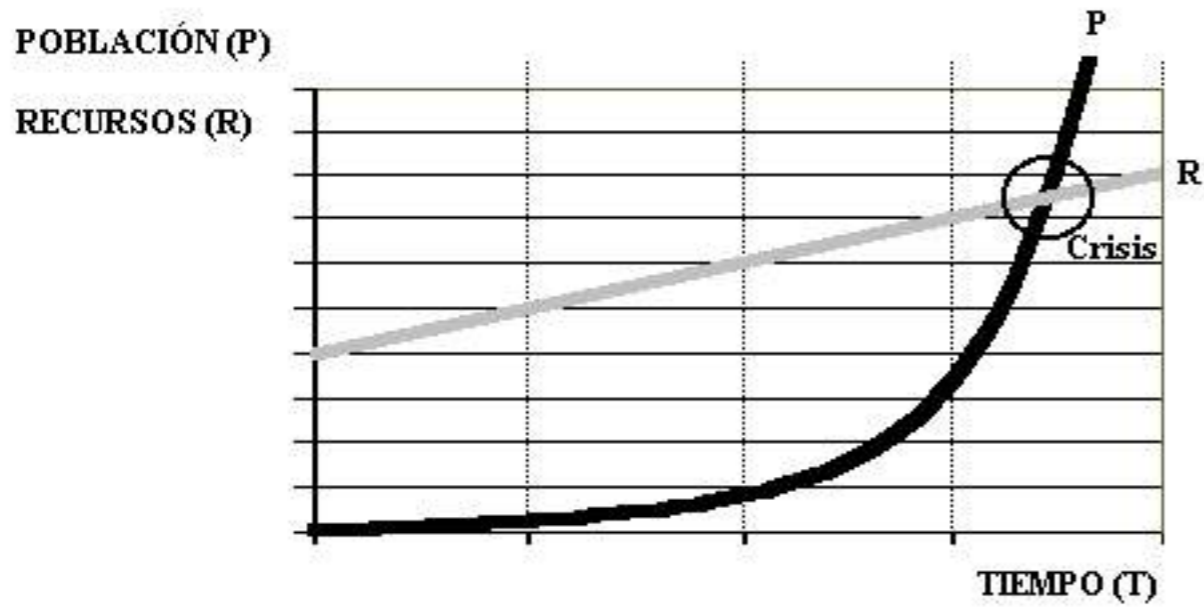
- En tiempos medievales: eran la obra del DIABLO, RESTOS DE DRAGONES O REMEDOS DE ORGANISMOS VIVOS creados por alguna FUERZA SUBTERRÁNEA.
- El descubrimiento de Thomas Jefferson (un perezoso gigante) y de Mary Anning (esqueleto de ICTIOSAURIO).
- Surge el dilema de la EXTINCIÓN. (Vs descripción bíblica). Respuestas:
 - A) "Dinosaurios" vs progreso evolutivo (Richard Owen).
 - B) Teoría de las creaciones sucesivas (Creacionismo y fijismo de Cuvier)



LA EVOLUCIÓN COMO "PROGRESO": JEAN BAPTISTE LAMARCK

- Lamarck, la primera persona en formular una teoría evolucionista:
- **EL AFÁN DE PROGRESO:** Los seres vivos tenían una tendencia a progresar.
- La teoría del "fluido nervioso": el uso hace al órgano. El órgano no utilizado tiende a degenerar.
- Los cambios en vida se transmiten a la siguiente generación.
- Verosímil pero **ERRÓNEA**.





"No es la especie más fuerte la que sobrevive, ni la más inteligente, sino la que mejor responde al cambio"

Charles
DARWIN

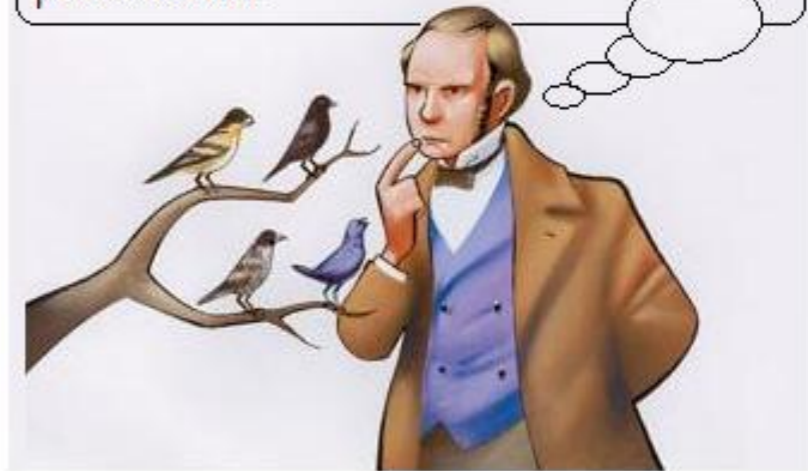


Pinzones de Darwin: La evolución manifiesta



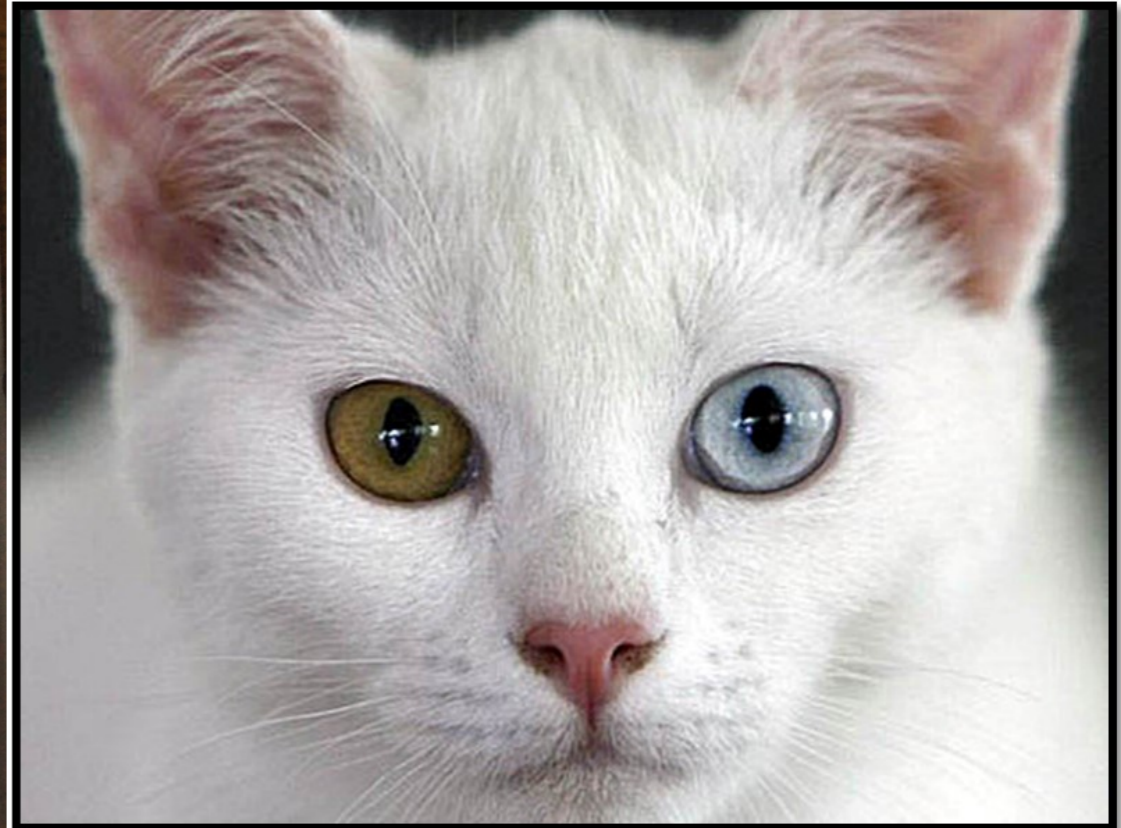
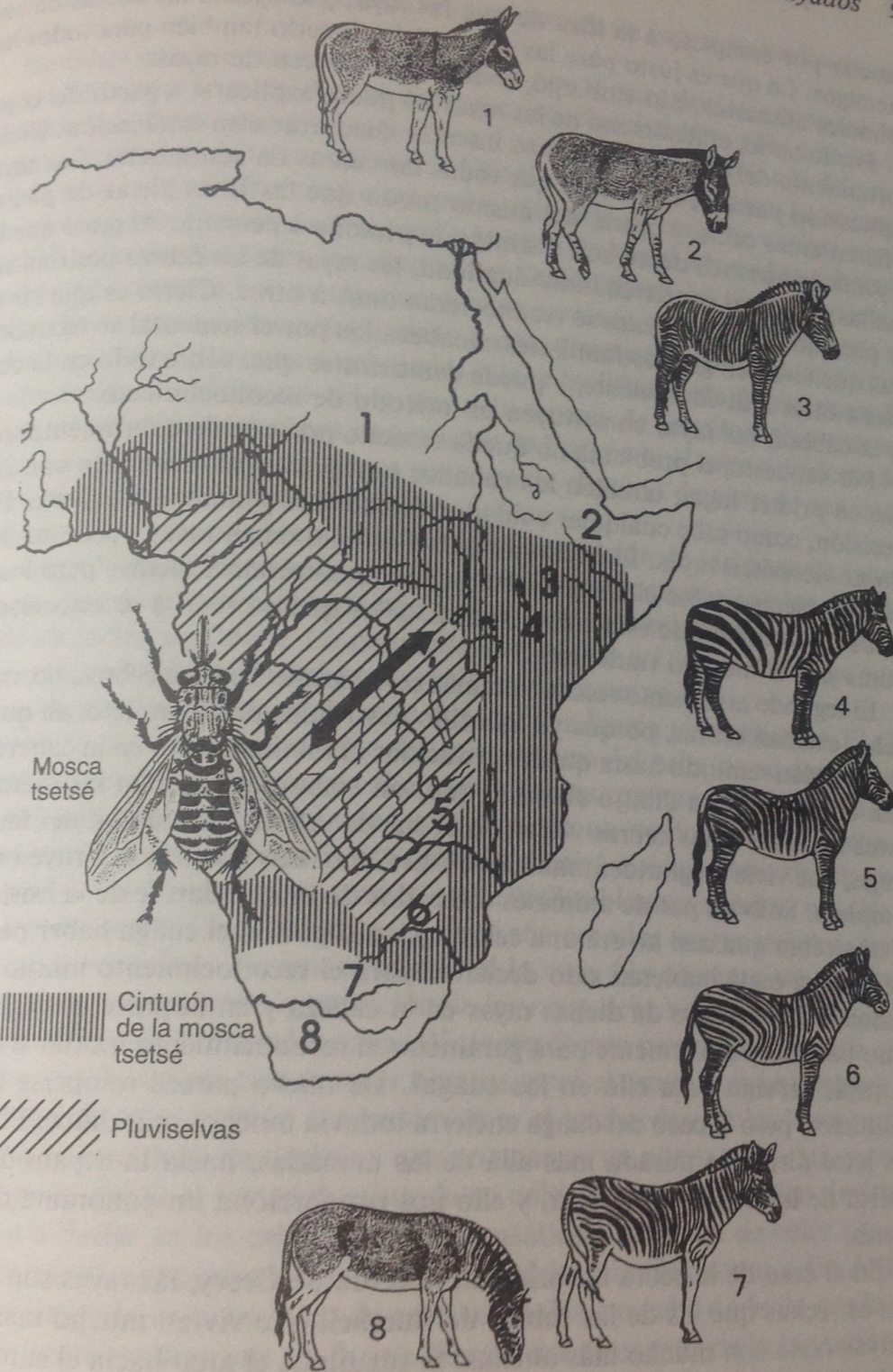
Las 13 especies de pinzones de las islas Gálapagos muy probablemente se originaban de una sola especie que colonizó las islas y que provino de Sudamérica.

Cuando uno o varios miembros de una especie llegan a un ambiente nuevo, pueden desarrollar ciertos comportamientos de adaptación a las nuevas condiciones y las formas de los picos de estas aves adaptadas a diferentes tipos de alimentos son prueba de ello...



LA TEORÍA DE LA SELECCIÓN NATURAL Y SUS CONSECUENCIAS FILOSÓFICAS,

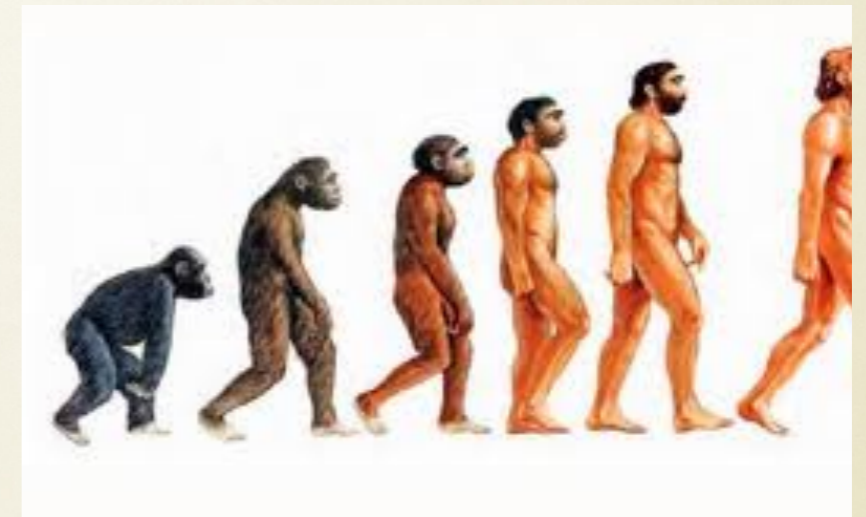
- En la lucha por la supervivencia, aquellas variaciones positivas que suponen una ventaja tienden a permanecer.
- Serán positivas aquellas variaciones que conlleven una mejor adaptación al entorno, favoreciendo la supervivencia (ejemplo de la zebra de la página siguiente) o alcanzando un mayor éxito reproductivo.
- Esta teoría supone una reafirmación del cambio (vuelta a Heráclito) frente a filosofías que buscaban seres eternos e inmutables (como la de Parmenides o Platón)
- Ser conscientes de que procedemos de otras especies que han ido cambiando conduce a replanteamientos filosóficos: nuestro lugar en el mundo y en el tiempo, la relación con otras especies...
- La aplicación a la sociología ha tenido consecuencias negativas: darwinismo social, colonialismo, etnocentrismo, especismo, etc.



La heterocromía es una mutación que provoca coloración de iris distinta en cada ojo. Es una mutación que no provoca alteraciones a la salud del organismo.

HOMINIZACIÓN

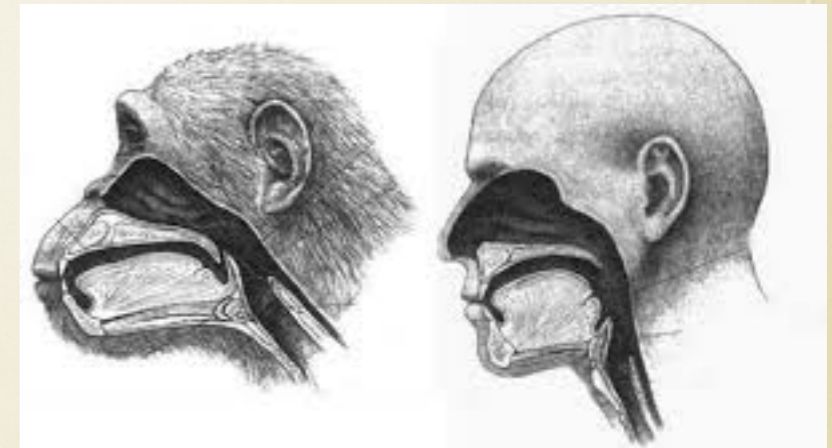
- **Bipedismo** (explorar, buscar alimentos y vigilar)
- **Cambio** en la estructura del **pie** (específicamente humano)
- **Refortalecimiento** del **cuello** y **liberación** de las **extremidades superiores** (alimentación y técnica)
- Desarrollo del **cráneo** y aumento de **masa cerebral**.



LA NATURALEZA CULTURAL DEL SER HUMANO: APARICIÓN DEL LENGUAJE

- Paso decisivo en el proceso de humanización (pensar, razonar y planear acciones)

- **Razón biológica:** Posición de la **laringe** y **atracción** sexual mutua



- **Razón cultural:** la **compleja conducta** humana desarrolló la necesidad de emitir **gestos y gritos** orientadores de dicha conducta (palabra como medio transmisor de conocimientos - diversidad de teorías psicobiológicas)

HUMANIZACIÓN (LA NATURALEZA CULTURAL)

- Caza
- Descubrimiento del fuego
- Aparición del comportamiento social
- Largo aprendizaje
- Aparición del lenguaje

